



Anleitung für Erziehungsberechtigte für den Umgang mit WebUntis

Inhalt

Einleitung	1
Einfache und klare Kommunikationsstruktur:	2
Registrierung.....	2
Einstieg in die Nutzung	4
Nutzung der App.....	4
Nutzung eines Browsers	5
Auswahl des Kindes	5
Heute	5
Übersicht.....	5
Mitteilungen	6
Mein Stundenplan	6
Abwesenheiten	7
Problemlösungen.....	8
Login fehlgeschlagen.....	8
Passwort vergessen	9
Anmeldung in der App nicht möglich	9
Benutzer gesperrt	9

Einleitung

Die Einrichtung eines WebUntis-Zugangs für Erziehungsberechtigte ermöglicht Ihnen folgende Dinge:

- **Digitaler Stundenplan:**

Mit Hilfe des digitalen Stundenplans können Klassenarbeitstermine, Raumänderungen, Vertretungsstunden (→ z.B. verändertes Fach) und auch der Entfall des Unterrichts leicht nachvollzogen werden. Bei der Verwendung der App wird der Nutzer mit Hilfe der Push-Funktion direkt auf eine Veränderung des Unterrichts hingewiesen.

Einfache und klare Kommunikationsstruktur:

Das Mitteilungssystem in WebUntis ist einfach gehalten, bietet aber die notwendigen Funktionen für eine sinnvolle Kommunikation. So sind z.B. für die Erziehungsberechtigten die Klassenleitung über WebUntis zu erreichen und werden auch als mögliche Kommunikationspartner direkt angezeigt. Für die Lehrkräfte stehen Gruppenmitteilungen oder die Anforderung von Lesbestätigungen zur Verfügung. Auch ein Versenden von Dateien ist problemlos möglich.

- **Klares Abwesenheitsmanagement:**

Krankmeldungen des Kindes durch Erziehungsberechtigte erfolgen zu Beginn des Schultages einfach und unkompliziert. Darüber hinaus können auch alle weiteren Abwesenheiten eingesehen werden, so dass die Gesamtheit der Fehlzeiten leichter im Blick behalten werden kann. Alles weitere hierzu im Abschnitt „Abwesenheiten“.

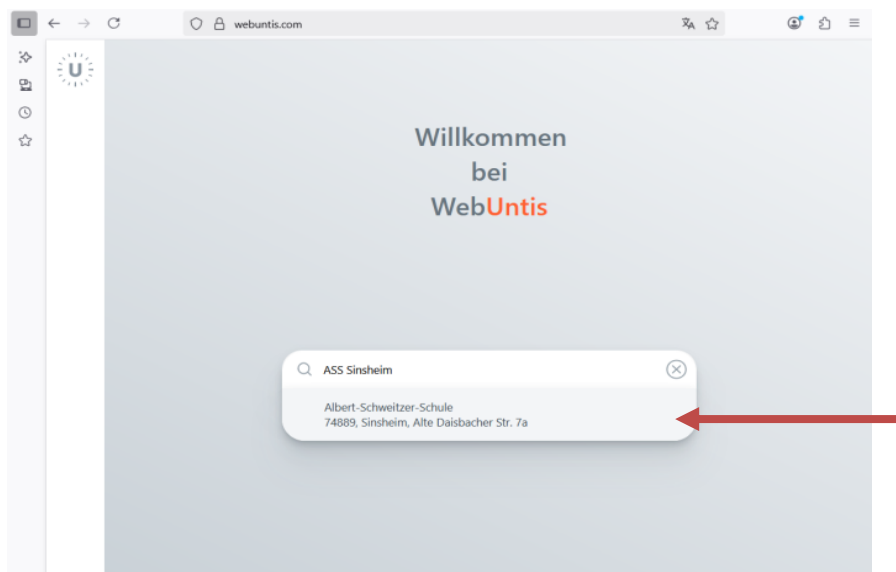
- **Schuljahreskalender:**

Der Schuljahreskalender ermöglicht es, alle wichtigen Schultermine – sortiert nach Schularten – im Blick zu behalten oder bei Bedarf im eigenen Kalenderprogramm zu abonnieren.

Registrierung

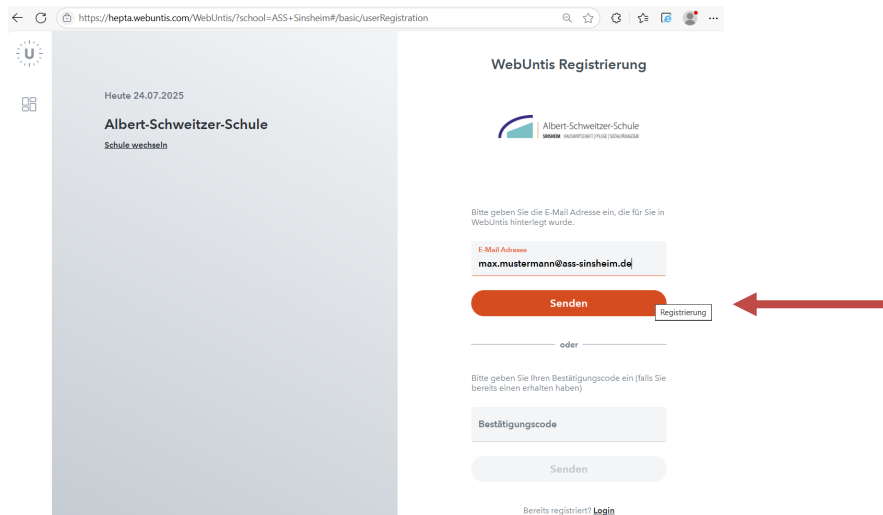
Nachdem bei der Anmeldung Ihres Kindes an der Schule eine E-Mailadresse angegeben wurde, erfolgt über die schulinterne Datenbank eine Zuordnung der Schülerinnen und Schüler zu der angegebenen E-Mailadresse der Erziehungsberechtigten.

Für die Verwendung eines Benutzeraccounts muss die E-Mailadresse im System als aktive Adresse registriert werden. Hierfür gehen Sie auf die Internetseite <https://webuntis.com> und suchen dort mit Hilfe unseres Schulnamens (Albert-Schweitzer-Schule Sinsheim) unsere Schule und wählen diese aus.

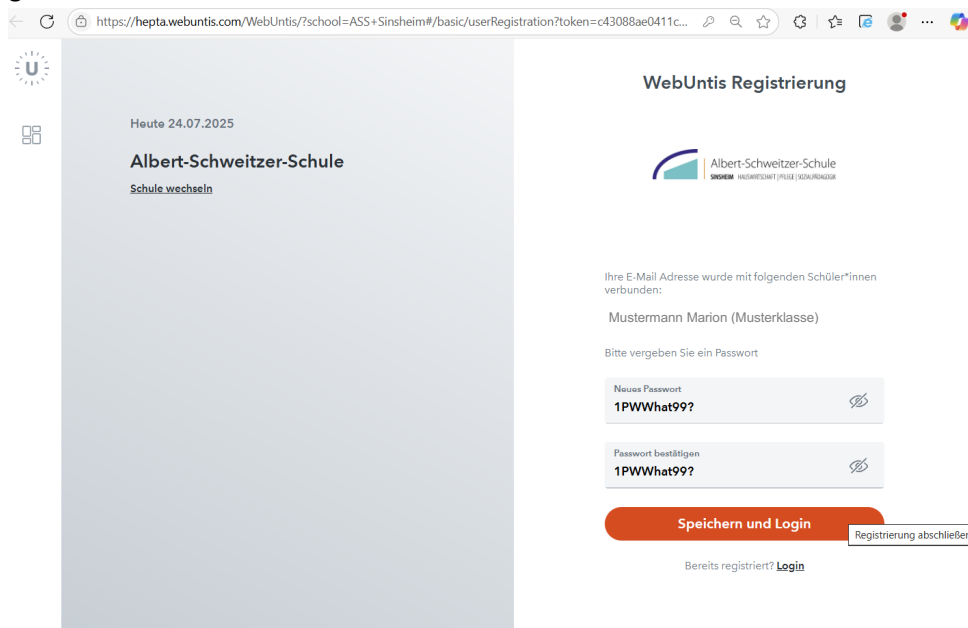


Auf der rechten Seite sehen Sie nun den Login-Bereich.

1. Nutzen Sie bitte den Link „Registrieren“ unterhalb der Login-Maske.
2. Geben Sie die E-Mailadresse ein, die Sie bei der Anmeldung Ihres Kindes an der Schule angegeben haben und klicken Sie auf „Senden“ (direkt unterhalb der eingegebenen E-Mailadresse).



3. Sie erhalten eine Mail vom System. In dieser Mail finden Sie einen Bestätigungscode. Geben Sie den Code bitte im Feld „Bestätigungscode“ ein und klicken Sie auf „Senden“ oder folgen Sie dem Link, der in der Mail angegeben ist, um direkt zur Passworтеingabe zu kommen.
4. Sie werden im Folgenden aufgefordert, ein Passwort nach bestimmten Sicherheitsvorgaben zu generieren.



5. Nach Klicken auf „Speichern und Login“ können Sie sich anmelden.
6. **Wichtig:** Beim Login geben Sie bei „Benutzernamen“ die zur Registrierung genutzte Mailadresse ein und bei „Passwort“ das von Ihnen generierte Passwort.

Einstieg in die Nutzung

Grundsätzlich gibt es zwei unterschiedliche Möglichkeiten, den Account zu nutzen:

- über einen Browser (<https://webuntis.com>)
- über die App „Untis Mobile“ → Bitte auf das passende Icon klicken...

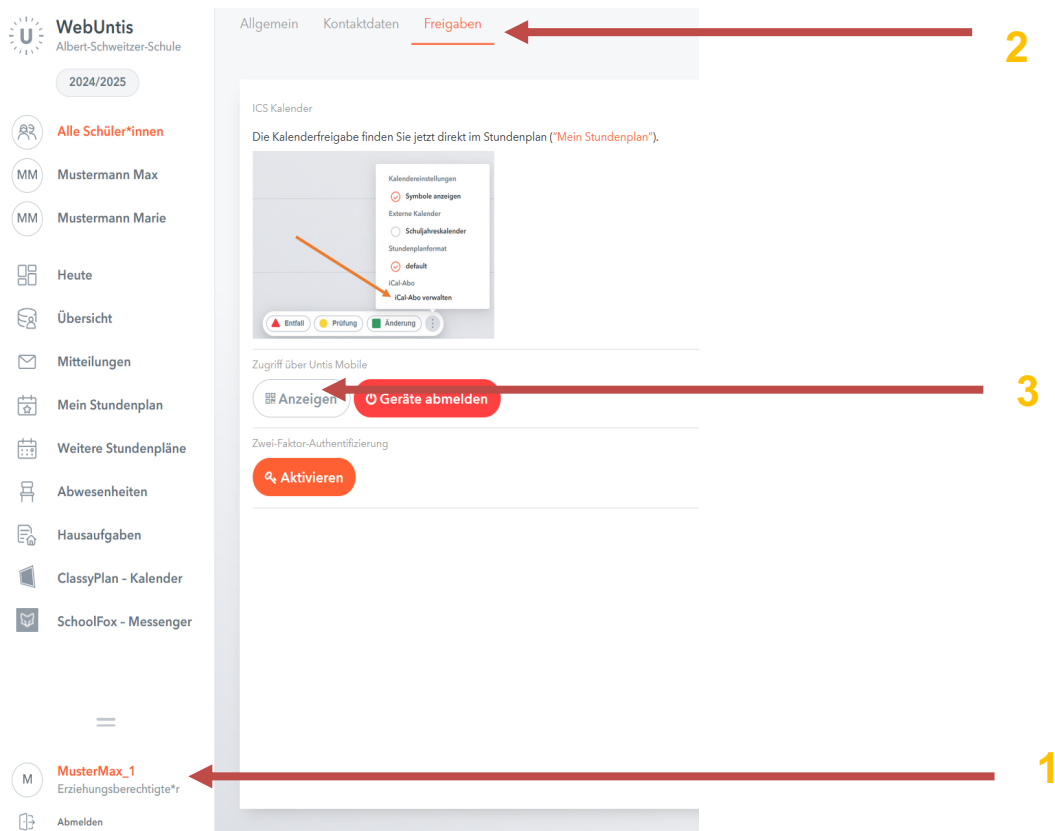


Diese Anleitung zeigt Ihnen überwiegend die Möglichkeiten bei der Nutzung eines Browsers. Die Anwendung der App ist in vielen Punkten vergleichbar und in der Regel selbsterklärend, die einzelnen Bereiche sind nur anders strukturiert. Einzig die Übersicht zu den Prüfungen ist in der App nicht gegeben.

Nutzung der App

Die einfachste Möglichkeit, sich in der App anzumelden ist es, den QR-Anmeldecode aus dem persönlichen Profilbereich zu nutzen. Hierfür ist zunächst einmal die Anmeldung im Browser notwendig (siehe auch Registrierung). Rufen sie den Profilbereich auf. Dieser befindet sich ganz unten links auf der Seite **(1)**.

Wählen Sie anschließend den Reiter Freigaben **(2)**. Dort haben Sie die Möglichkeit, sich auf „Anzeigen“ einen QR-Code ausgeben zu lassen **(3)**.



The screenshot shows the WebUntis mobile interface. On the left is a navigation menu with items like 'Alle Schüler*innen', 'MusterMax', 'MusterMax Marie', 'Heute', 'Übersicht', 'Mittelungen', 'Mein Stundenplan', 'Weitere Stundenpläne', 'Abwesenheiten', 'Hausaufgaben', 'ClassyPlan - Kalender', and 'SchoolFox - Messenger'. At the bottom of the menu is the user profile 'MusterMax_1' with a red arrow pointing to it labeled '1'. The main content area has tabs for 'Allgemein', 'Kontakt Daten', and 'Freigaben', with a red arrow pointing to 'Freigaben' labeled '2'. Below the tabs, there's a section for 'ICS Kalender' with a red arrow pointing to a 'Kalenderfreigabe' button labeled '3'. Below that is a 'Zugriff über Untis Mobile' section with an 'Anzeigen' button and a 'Geräte abmelden' button, also with a red arrow pointing to it labeled '3'. At the bottom, there's a 'Zwei-Faktor-Authentifizierung' section with an 'Aktivieren' button.

Haben Sie auf dem mobilen Endgerät die App installiert, dann gibt es dort die Möglichkeit „Anmelden mit QR-Code“ auszuwählen. Mit dem Scannen des angezeigten QR-Codes wird automatisch das passende Profil bei der App angelegt.

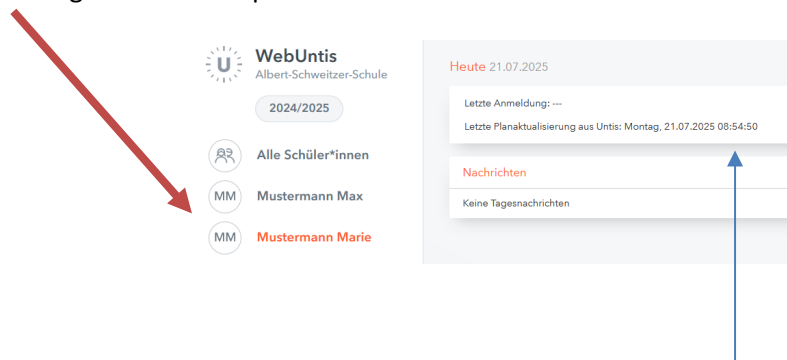
Nutzung eines Browsers

Nach dem Einloggen in einem Browser haben Sie links die Möglichkeit, den passenden Bereich auszuwählen. Folgende Bereiche stehen zur Verfügung:

- | | |
|------------------------|---|
| • Auswahl des Kindes | Nur wenn mehrere Kinder an der Schule sind |
| • Heute | Informationen zum aktuellen Tag |
| • Übersicht | Dashboard mit Abwesenheiten und Hausaufgaben |
| • Mitteilungen | Mitteilungssystem |
| • Mein Stundenplan | Stundenplan der Kinder |
| • Weitere Stundenpläne | Stundenplan der Klassen der Kinder |
| • Abwesenheiten | Abwesenheit melden, Übersicht der Abwesenheit |
| • Hausaufgaben | aktuelle Hausaufgaben |
| • ClassyPlan | Schülerkalender |
| • SchoolFox | Messenger |

Auswahl des Kindes

Je nach Kontext ist die Auswahl eines Kindes notwendig, z.B. bei der morgendlichen Krankmeldung oder der Anzeige des Stundenplans.

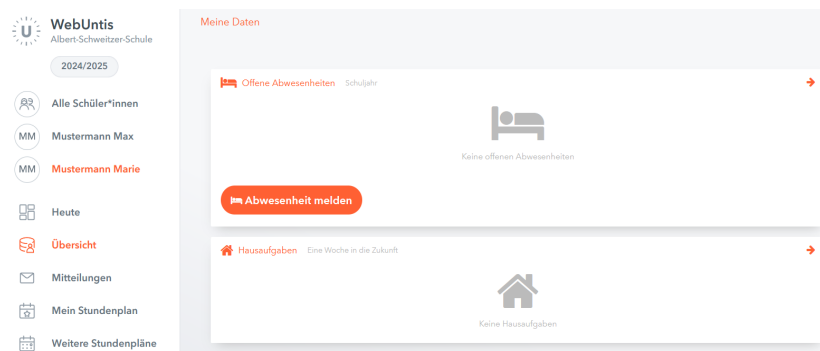


Heute

Hier finden Sie aktuelle Informationen zum Tag sowie die Angabe, wann der Plan das letzte Mal aktualisiert wurde. Diese Information ist z.B. bei der Einschätzung der Vertretungsdaten wichtig: Die morgendlichen Krankmeldungen können noch nicht angezeigt werden, wenn die letzte Aktualisierung vom Vorabend stammt.

Übersicht

Hier werden die Informationen zu dem Kind / den Kindern in Form eines Dashboards angezeigt.



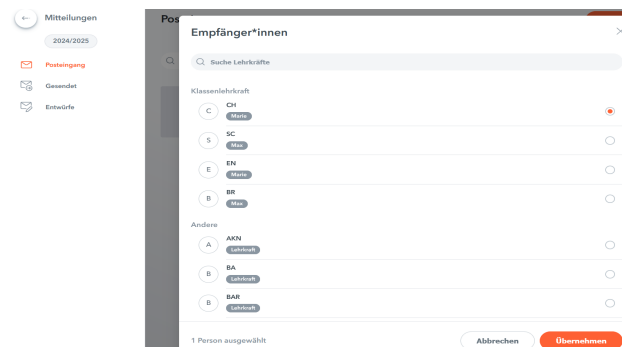
Mitteilungen

Mitteilungen, die von der Lehrperson mit einer Lesebestätigung versendet werden, werden gesondert hervorgehoben. Ansonsten handelt es sich um ein einfaches Mitteilungssystem ohne Ordnerstruktur, aber mit Suchfunktion.

Über „+ Neu“ kann eine neue Mitteilung verfasst werden. Anschließend können Sie den Empfänger hinzufügen, indem Sie das ganz rechts in der Zeile „An“ anklicken. Sie bekommen folgende Auswahl:

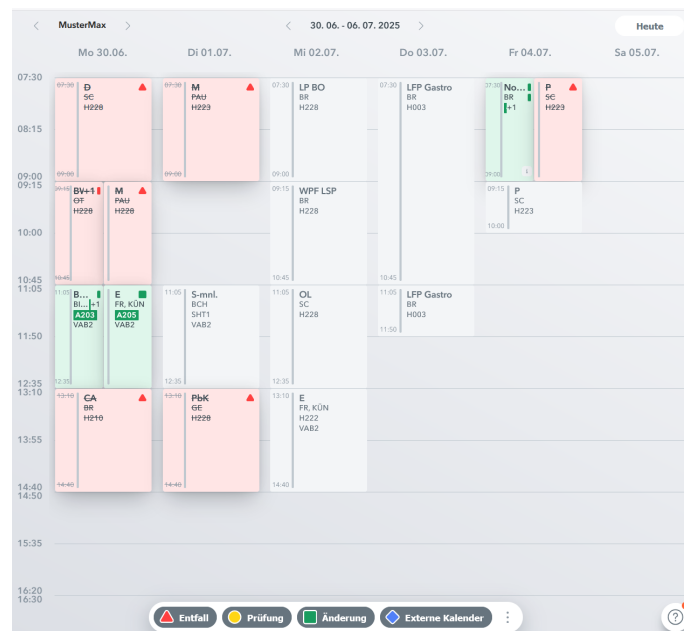
- Klassenlehrkraft [Klassenleitung] (Kürzel der Lehrkraft mit Angabe des Faches)

Wichtig: Es gibt drei Kommunikationskanäle an der Schule: E-Mail, Schoolfox-Messenger und WebUntis-Mitteilungen. Da alle Lehrkräfte eine Dienstmailadresse haben, ist der offizielle und empfehlenswerte Weg, eine Lehrkraft zu kontaktieren, per E-Mail! Umgekehrt bietet sich Webuntis-Mitteilungen an, Sie zu informieren, da alle Erziehungsberechtigten auf dieser Plattform versammelt sind.



Mein Stundenplan

Hier haben Sie, ggf. nach der Auswahl des Kindes, Zugriff auf den aktuellen Stundenplan, also den Plan inklusive Vertretungsstunden, Klassenarbeiten oder besonderer Veranstaltungen.



Weitere Informationen wie Stundeninhalte oder Hausaufgaben können die Erziehungsberechtigten auch einsehen. An dieser Stelle sei auch noch einmal darauf hingewiesen, dass die Freishaltung des Klassenbuchs vor allem dazu dienen soll, dass Kinder mit Fehlzeiten Anhaltspunkte für die verpassten Unterrichtsinhalte erhalten. Da auch wir den Zwängen einer funktionierenden Datenverbindung und den zeitlichen Einschränkungen im Schulalltag unterliegen, ist dieser Service bitte auch als ebensolcher zu verstehen. Im Zweifelsfall können Lehrkräfte diese Informationen immer auch deutlich nach dem Ende der Unterrichtsstunde noch nachfragen. Im Unterricht angekündigte, aber bei WebUntis



nicht angezeigte Hausaufgaben sind daher dennoch zu bearbeiten und werden auch als nicht gemachte Hausaufgaben gewertet, falls sie zum Zeitpunkt der Kontrolle nicht vorhanden sind.

Abwesenheiten

Krankheit/ Arzttermine

Die Krankmeldung /Entschuldigung der Abwesenheit Ihres Kindes verläuft „nur“ über WebUntis.

Die Meldung der Abwesenheit ist nur vor dem Beginn des eigenen Unterrichts möglich.

Das gilt für Erziehungsberechtigte und volljährige Schülerinnen und Schüler analog.

Damit sind Sie der Entschuldigungspflicht nachgekommen und die Fehlzeit ist entschuldigt!

Erfolgt keine rechtzeitige Rückmeldung sind folgende Schritte zu beachten:

Die Schülerin bzw. der Schüler wird durch die zuständige Lehrkraft auf „abwesend“ gesetzt.

Danach muss spätestens am zweiten Tag der Verhinderung eine digitale Entschuldigung an die Klassenleitung gesendet werden.

Diese Entschuldigung erfolgt über eine WebUntis-Mitteilung.

Hinweis: Die WebUntis Nachrichten dürfen nur zu diesem Zweck benutzt werden.

Sollte Ihr Kind die Pflicht einer ärztlichen Bescheinigung haben, dann müssen Sie zusätzlich zur digitalen Krankmeldung eine schriftliche Bescheinigung vom Arzt abgeben.

Sie können diese Abwesenheitsmeldung entweder über den Bereich **Übersicht** oder über den Bereich **Abwesenheiten** abgeben.

1. Wählen Sie den Tag / den Zeitraum der Krankmeldung aus.
2. Wählen Sie als Abwesenheitsgrund **Krankheit** oder **Arzttermin** aus.
3. Geben Sie bei Bedarf, aber SPARSAM, weitere Anmerkungen ein.
4. Durch Ihren Eintrag ist die Abwesenheit auch direkt als entschuldigt vermerkt und eine schriftliche Entschuldigung über die Klassenleitung ist nicht notwendig.

Bitte geben Sie Zugangsdaten für Ihre Erziehungsberechtigten-Accounts nicht an Ihre Kinder weiter! Diese könnten sich sonst selbstständig abmelden und entschuldigen, was dem Fälschen einer schriftlichen Entschuldigung gleichkäme.

genehm. Beurlaubung

Die Meldung von Abwesenheiten über WebUntis ist **ausschließlich für die genannten Gründe Krankheit oder Arzttermin** vorgesehen. Beurlaubungen vom Unterricht aus anderen Gründen werden nach wie vor über die Klassenleitung bzw. die Schulleitung beantragt. Typische Anlässe für eine Beurlaubung sind z.B. Abwesenheiten wegen religiöser Feierlichkeiten, die Teilnahme an familiären Veranstaltungen (Beerdigung / Hochzeit) oder sportliche Veranstaltungen.

Status der Abwesenheit

Schüler*in	Von	Bis	Abwesenheitsgrund	Status	Text
<input type="checkbox"/> Mustermann Max	Mo 28.07. 07:30	bis Mo 28.07. 14:40	Arzt Erziehungsberechtigte	entschuldigt	
<input type="checkbox"/> Mustermann Max	Fr 25.07. 07:30	bis Fr 25.07. 18:00	Arzt Erziehungsberechtigte	entschuldigt	
<input type="checkbox"/> Mustermann Max	Mo 21.07. 09:16	bis Do 24.07. 21:20	krank	⊖	
<input type="checkbox"/> Mustermann Max	Do 10.07. 09:15	bis Do 10.07. 10:45	abwesend	unentschuldigt	

Wenn Sie als Erziehungsberechtigte eine krankheitsbedingte Abwesenheit vor Unterrichtsbeginn melden, so ist diese entschuldigt. Alle anderen Abwesenheiten können nur von der Klassenleitung bearbeitet werden. Daher verbleibt der Status der Abwesenheit so lange „offen“, bis die Klassenleitung (bzw. in der Oberstufe die Tutorin oder der Tutor) diese auf „entschuldigt“ setzt. Dies ist allein

schon daher sinnvoll und notwendig, damit die Lehrkraft den Überblick darüber behält, wie viele Fehlzeiten bei welchen Lernenden zusammenkommen.

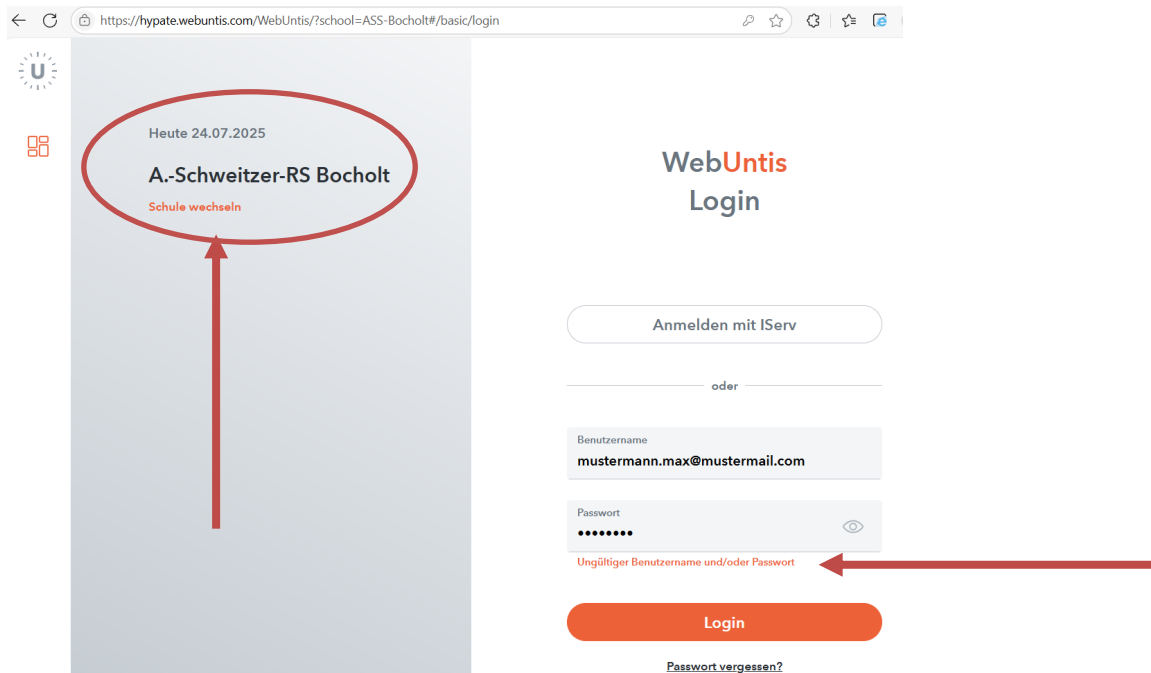
Bitte gehen Sie davon aus, dass diese verwaltungstechnische Tätigkeit je nach Zeitpunkt und Arbeitsbelastung der Lehrkraft auch mal mehrere Tage und in Ausnahmefälle auch mal wenige Wochen dauern kann.

Problemlösungen

In der Regel lassen sich alle Probleme mit der Befolgung nachstehender Hinweise leicht selbst beheben.

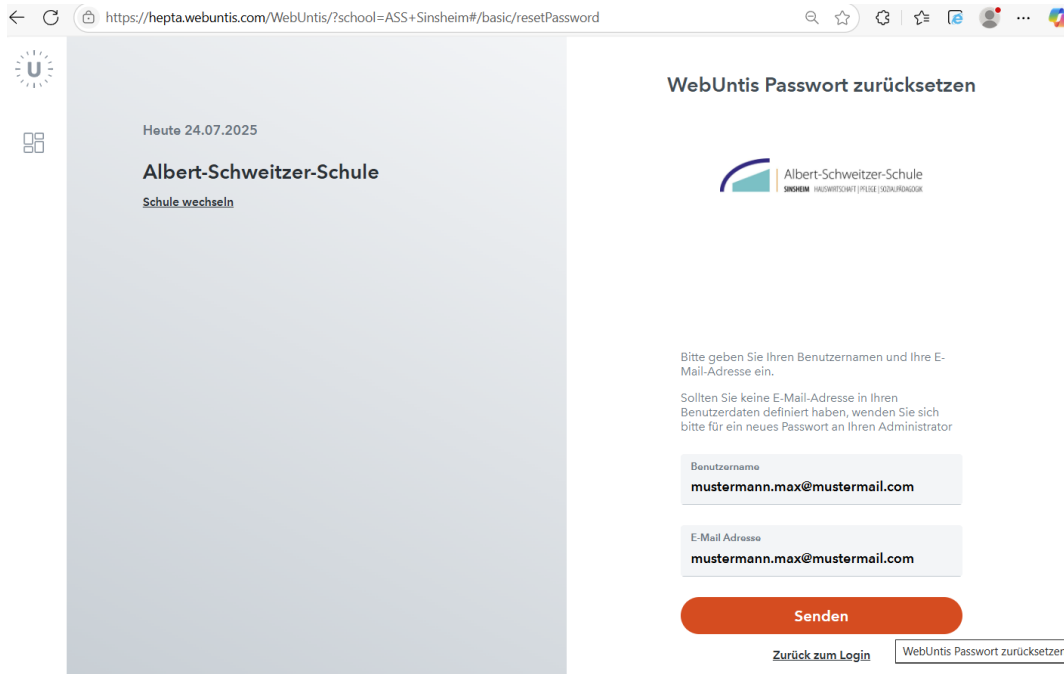
Login fehlgeschlagen

Wenn es Ihnen „**Ungültiger Benutzername und/oder Passwort**“ anzeigt, dann ist die weitaus häufigste Ursache, dass Sie versuchen, sich über die falsche Schule anzumelden. Hier im Beispielbild bei der Albert-Schweitzer-Schule Bocholt. Achten Sie deshalb auf den links im Browser angezeigten Schulnamen und klicken Sie ggfs. auf diesen, um die Schule zu wechseln.



Passwort vergessen

Sie können jederzeit ihr Passwort über „Passwort vergessen“ direkt unter dem Anmeldefeld wiederherstellen. Dafür müssen Sie sowohl bei „Benutzername“ wie bei „Mailadresse“ Ihre an der Schule hinterlegte E-Mailadresse eingeben.



https://hepta.webuntis.com/WebUntis/?school=ASS+Sinsheim#/basic/resetPassword

WebUntis Passwort zurücksetzen

Albert-Schweitzer-Schule
SINSHEIM HAUSWIRTSCHAFT | PFLEGE | SOZIALPÄDAGOGIK

Bitte geben Sie Ihren Benutzernamen und Ihre E-Mail-Adresse ein.

Sollten Sie keine E-Mail-Adresse in Ihren Benutzerdaten definiert haben, wenden Sie sich bitte für ein neues Passwort an Ihren Administrator

Benutzername
mustermann.max@mustermail.com

E-Mail Adresse
mustermann.max@mustermail.com

Senden

[Zurück zum Login](#) [WebUntis Passwort zurücksetzen](#)

Anmeldung in der App nicht möglich

Es kommt vor, dass Sie aus der App periodisch oder regelmäßig abgemeldet werden, was mitunter auch an den individuellen Sicherheitseinstellungen Ihres Smartphones liegt. In der Regel sollte ein Login ohne Weiteres wieder möglich sein. In sehr seltenen Fällen ist dies aber nicht möglich. In diesem Fall muss die App einmal deinstalliert und neu installiert werden.

Speziell bei iPads kommt es gelegentlich zu einem Fehler, bei dem die Schule bei der Anmeldung zwar gesucht, aber nicht ausgewählt werden kann. In diesem Fall die App schließen und das Prozedere nötigenfalls mehrfach wiederholen.

Sie versuchen sich in der App über „manuelle Anmeldung“ anzumelden. Das funktioniert nicht. Wenn Sie sich nicht über den QR-Code anmelden wollen, können Sie auch im Suchfeld die Schule auswählen und sich dann mit Ihrem Benutzernamen und Passwort anmelden.

Benutzer gesperrt

Wenn Sie dreimal das falsche Passwort eingeben, so ist Ihr Zugang gesperrt. Warten Sie etwa 5 Minuten, bis Sie es erneut versuchen. Falls Ihnen das Passwort entfallen sein sollte, wählen Sie „Passwort vergessen“, um ein neues Passwort zu generieren, bevor Sie sich wieder versuchen einzuloggen.